

## VOYAGE CULTUREL DU 16 AVRIL 2023

### Zurich Kunsthaus & Musée Migros

#### Kunsthaus

14.04. - 02.07.2023 GIACOMETTI – DALÍ

Jardins de rêves

Salvador Dalí (1904 –1989) découvre le travail d'Alberto Giacometti (1901 –1966) en 1930 à la galerie Pierre, à Paris, et reconnaît dans la «Boule suspendue» la quintessence de l'«objet à fonctionnement symbolique». À la suite de cette exposition, le sculpteur suisse adhère au groupe des surréalistes formé autour d'André Breton (1896 –1966). Giacometti sympathise avec le peintre catalan, avec lequel il entretient un dialogue artistique fructueux. Pour la première fois, une exposition rend hommage à ce dialogue.

Dalí et Giacometti imaginaient tous deux des lieux surréels, et concevaient des jardins et des places. Ils partageaient aussi un même intérêt pour l'univers des objets décoratifs. Afin de retracer leurs échanges, cette exposition concentrée rassemble une série d'œuvres variées relevant de divers genres. Elle propose, pour la première fois, la reconstruction grandeur nature du projet surréaliste de Giacometti intitulé «Projet pour une place» (1933), qu'il convient d'appréhender dans le contexte des intenses échanges artistiques avec Dalí.

Cette exposition a été conçue par la Fondation Giacometti de Paris, et sera tout d'abord présentée à l'Institut Giacometti à Paris. À Zurich, on pourra en découvrir une version modifiée et enrichie.

Les œuvres surréalistes majeures de Giacometti provenant de la collection de la Alberto Giacometti-Stiftung, qui sont conservées au Kunsthaus, ne pourront être vues qu'ici.

–

Ill: Salvador Dalí, Femme à tête de roses, 1935, Kunsthaus Zürich, 1957, © Salvador Dalí, Fundació Gala-Salvador Dalí / 2022, ProLitteris, Zurich



## 24.02. - 21.05.2023 FÜSSLI

Mode – fétiche – fantaisie

Auteur d'une œuvre profondément originale, Johann Heinrich Füssli (1741 –1825) a divisé l'opinion publique tout au long de sa carrière. Mais ce que le public de l'époque ignorait dans une large mesure, c'est qu'il s'intéressait à titre privé aux représentations contemporaines de la femme, dont il fit surtout l'objet de dessins.

Dans ce format plus que dans aucun autre, Füssli fait de la femme moderne l'incarnation d'un pouvoir amplifié, inquiétant: là où l'on attendrait des corps idéalisés dans des poses gracieuses, on aperçoit des femmes dominantes parées de tenues raffinées à la pointe de la mode, la tête surmontée de coiffures extravagantes.

Comment interpréter cette ambivalence dans la représentation d'une féminité sûre d'elle-même?

En réunissant une cinquantaine de ces études, l'exposition offre une possibilité inédite de découvrir Füssli dessinateur dans sa forme la plus excitante.

Exposition réalisée en coopération avec la Courtauld Gallery, Londres.

–

Ill: Johann Heinrich Füssli, Portrait de courtisane à mi-corps avec panache, nœud et voile dans les cheveux, vers 1800 – 1810, Kunsthaus Zürich, Fondation Gottfried Keller, Office fédéral de la culture, Berne, 1934



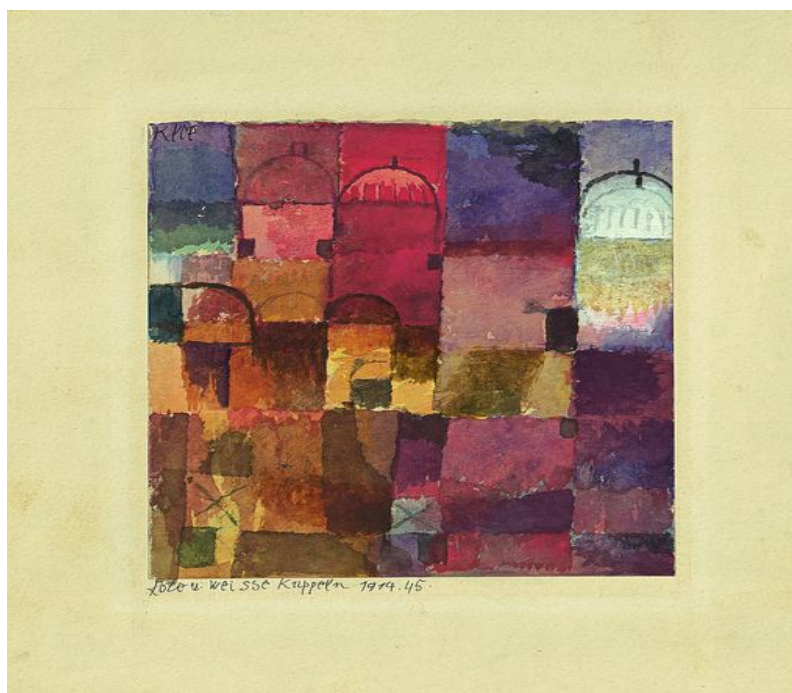
## 24.03. - 16.07.2023 RE-ORIENTATIONS

L'Europe et les arts de l'Islam, de 1851 à aujourd'hui

Dans «Re-Orientations», l'intérêt des artistes européens pour les arts du monde islamique est placé sous un éclairage nouveau, celui d'une approche transculturelle. Cette exposition vise à montrer l'importance des cultures de l'Islam pour les arts plastiques et appliqués en Europe. Voilà longtemps déjà que l'Islam fait partie de la culture européenne. En cette époque, où le mot «Islam», dans les débats occidentaux, suscite incertitude, angoisse, et même parfois rejet, le Kunsthaus tient à en donner une image plus nuancée afin de favoriser la compréhension entre les cultures. Dans «Re-Orientations», des œuvres historiques des arts de l'Islam dialoguent avec le travail d'artistes occidentaux, ou imprégnés de culture occidentale, des débuts de la modernité. D'autre part, l'exposition présente également de l'art contemporain. Environ 200 œuvres (dessins, aquarelles, peintures et photographies, mais aussi objets en métal, en céramique et en verre, textiles, ou encore vidéos, installations, et un film d'animation) illustrent toute la diversité de ce transfert culturel. Avec des œuvres de Nevin Aladağ, Baltensperger + Siepert, Marwan Bassiouni, Théodore Deck,

Mariano Fortuny y Madrazo, Osman Hamdi, Elisabeth Jerichau-Baumann, Wassily Kandinsky, Gülsün Karamustafa, Paul Klee, J.& L. Lobmeyr, Gabriele Münter, Lotte Reiniger et d'autres.

—  
Ill: Paul Klee, Dômes rouges et blancs, 1914 (détail) Kunstsammlung Nordrhein-Westfalen, photo © Kunstsammlung Nordrhein-Westfalen



## Musée Migros + Kunsthalle de Zurich

Le Musée Migros d'art contemporain, créé en 1996, a pour vocation d'exposer, de collectionner et de faire connaître l'art contemporain. Il présente sur deux niveaux des expositions temporaires individuelles et collectives, ainsi que des œuvres sélectionnées de sa collection privée.

Le musée de renommée internationale entend être une plaque tournante dynamique pour les controverses du monde artistique contemporain. Les expositions naissent dans le cadre d'un échange intense avec les artistes et s'adressent à un public à l'esprit ouvert.

Les activités du musée comprennent également un vaste programme culturel et de médiation.

### CONDITIONS DE PARTICIPATION

Maximum 16 personnes, pas de minimum.

Le voyage est assuré par Myrtille Béal et Mécheri Miloud.

Temps prévu pour le repas 1h (repas tiré du sac pour ceux qui le souhaitent), voyages-en minibus.

### TARIFS

95€ pour les membres, 105 € pour les non membres – chèque à l'ordre de l'Association du Corbeau. L'adhésion est de 35€, de 50€ pour les couples.

## Horaires

Départ à 7h00 place de l'Université à Strasbourg

Retour vers 19h00 place de l'Université

Informations et réservations 07 57 58 90 85 ou [assocducourbeau@gmail.com](mailto:assocducourbeau@gmail.com)

Réponse souhaitée avant le 15 mars 2023.

En cas d'annulation, il sera retenu une somme forfaitaire de 10€ par personne. Si l'annulation intervient quinze jours avant le départ, il sera retenu 25% du montant global du forfait. Entre quatorze jours et deux jours avant le départ, il sera retenu 50% du montant global du forfait. Moins de deux jours avant le départ, il sera retenu 100% du montant global du forfait. En cas de non présentation aux heures et lieux mentionnés dans le programme, aucun remboursement ne pourra être réclamé.