



DOSSIER DE PRESSE

« *Un quartier vert en plein hiver* »

Exposition collective

06 - 30 janvier 2021

Karim Allaoui / Myrtille Béal & Brigitte Béguinot

Gustave Bensch / Ava Fischbach

Marie -France Jaffrennou / Laulla Kachler

Jean-Michel M.Pouey de Juillacq / Isabelle Thelen

EXPOSITION COLLECTIVE

«*Un quartier vert en plein hiver*»

06 - 30 janvier 2021

GALERIE ART'COURSE

49a rue de la Course
67000 Strasbourg

Mercredi, jeudi, vendredi : 15h – 19h. Samedi : 14h – 19h

Vernissage

Mercredi 6 janvier à partir de 18h

&

"L'im-posture de l'arbre" performance jouée et interprétée par
Geneviève Charras, chariva-rieuse, ballet-yeuse.

Couverture : Œuvre de Marie -France Jaffrennou

■ CONTACT PRESSE :

Myrtille BEAL *Directrice artistique*
T +33 (0)3 69 74 73 73
Mercredi, jeudi, vendredi 15h-19h
Samedi 14h-18h
contact@galerieartcourse.com



■ PRESENTATION DE L'EXPOSITION

« Un quartier vert en plein hiver »

Prendre ses quartiers d'hiver à la Galerie Art'Course en janvier 2021.

Pour que le quartier gare respire avec ses artistes. Ils ont accepté de réfléchir au futur des grandes villes. Le passage au vert de nombreuses mairies, ou encore le développement exponentiels de projets sociaux et solidaires sont toutes des initiatives questionnant notre futur proche : comment est envisagée la ville écolo de demain? Quelles sont les idées des acteurs alternatifs sur la question ? Comment les artistes envisagent-ils de prendre part au projet ? Enfin, quelles seraient leurs craintes éventuelles à ce sujet ?

 **LES ARTISTES**

KARIM ALLAOU

MYRTILLE BÉAL

BRIGITTE BÉGUINOT

GUSTAVE BENSCH

AVA FISCHBACH

MARIE-FRANCE JAFFRENNOU

LAULLA KACHLER

JEAN-MICHEL M. POUÉY DE JUILLACQ

ISABELLE THELEN



Karim Allaoui

Gare au Mammouth

Acrylique 100/70 cm

Travaillant depuis plusieurs années en tant que professionnel, les peintures de Karim Allaoui traduisent dans un premier temps des compositions surréalistes ou expressionnistes, des souvenirs viscéralement liés à son enfance ainsi que des représentations oniriques.

Actuellement, son travail se focalise sur la forme géométrique du losange, qui reflète à ses yeux une charge narrative et expressive, la brique de ses constructions et compositions, une sorte de matrice incontournable. Le losange est par ailleurs pour l'artiste une symbolique puisée dans la tapisserie berbère même si sa représentation demeure aussi un symbole prépondérant dans d'autres religions et croyances ...



Myrtille Béal & Brigitte Béguinot

Colibri, bec-en-faucille aigle
Sculpture textile- haut relief, 2020

Nous avons enfin trouvé le nom de notre colibri parmi les 300 espèces différentes de Colibris.
Le notre est un bec-en-faucille aigle, il est présent dans les forêts tropicales d'Amérique latine, un jour peut-être à Strasbourg !

Myrtille Béal, sculptrice, est diplômée de l'École supérieure des Arts Décoratifs de Strasbourg en 1997. Lauréate du Prix "Arts" en 2012 décerné par l'Académie Rhénane. Son travail est régulièrement présenté en Alsace. En 2018, elle a participé à l'exposition collective « Regards/Cinquième » à la Maison de la Région Grand Est (Strasbourg). En octobre 2019, elle a présenté 9 pièces à Parcours de l'Art à Avignon #25.

Myrtille Béal vit et travaille à Strasbourg.



Brigitte Béguinot

Les lumières de la ville

Acrylique sur toile

Brigitte Béguinot est diplômée de l'École Supérieure des Arts Décoratifs de Strasbourg (devenue la HEAR). Elle a longtemps travaillé comme illustratrice avant de revenir à la peinture et une expression plus personnelle en développant une technique de peinture sur des tissus imprimés. En parallèle, elle pratique la couture. En 2016, elle expose avec la Galerie Art'Course à la Foire Européenne d'Art contemporain ST'ART.

Brigitte Béguinot vit et travaille à Niederhausbergen (67).



Gustave Bensch

Étagère de Rebuts N° 27

L'Artiste, lui aussi, doit produire pour exister. Il en vient à recycler ce qui devait le chauffer...

Ce qui m'interpelle est le peu de considération que l'on octroie aux palettes. Elles restent ce qu'elles sont : un instrument de bât que l'on use et dont on abuse allègrement dans notre monde de surconsommation.

Les palettes sont une matière première qui se ramasse partout. Il suffit de demander et l'interlocuteur, trop content de s'en débarrasser, vous regarde avec intérêt, lui qui, il y a un instant encore, vous prenait pour un loqueteux.

De cet objet, souvent en piteux état, il se dégage toujours une aura mystérieuse d'un futur inconnu et prometteur au moment du ramassage.

Une fois démonté avec soin je reconstruis selon mon inspiration. J'essaie d'introduire un peu d'harmonie dans notre monde chaotique... Parfois j'y arrive, parfois un peu moins... Cela dépend essentiellement de l'Autre, celui qui regarde la création.

Entre le créateur et le « regardeur » il s'opère parfois une savante alchimie... ou pas. L'un ne peut exister sans l'autre. C'est le secret. C'est indéfinissable...

L'assemblage d'une pièce est instinctif car s'il est « construit » cela ne me convient pas... J'ai toujours à l'esprit l'origine rustique de la matière et j'explore avec une infinie humilité les secrets de cette matière soi-disant ignoble et j'essaie de lui rendre une certaine dignité.[...]

Je (Benoît Schwaller) ne peux que supputer, Gustav Bensch n'est pas là pour confirmer ou infirmer ces paroles. Les pièces sont réalisées avec du bois de récupération (du bois de palettes)... Elles s'inscrivent dans une démarche de « ré-affectation » dans un but, soit pédago-culturel, soit ludique (je pense que la création amusait Gustav Bensch).

Ceci dit, je suis persuadé qu'il trouvait jouissif de transformer un objet « ignoble » en Œuvre d'Art...



Ava Fischbach

Le Cercle

Porcelaine et plantes séchées

Le temps que l'on vit constitue un espace flou. Nous sommes submergés par des questions de subsistance, nous voulons nous laisser envahir par des quartiers verts, oublier l'auto-enfermement exigé. L'artiste se doit de raconter son époque, ou du moins d'en tenir des bouts, pour en imaginer une autre.

Cet appel à projet « Quartier vert en plein hiver » m'a subitement interpellé. Bien entendu, avec le temps d'une vie, j'aurais pleins de choses à proposer, entre les différentes techniques de peinture (notamment la peinture végétale), de sculpture, de textile, qui sont celles que je pratique au quotidien. Néanmoins, le renouvellement du confinement, par la réflexion qu'il augure sur l'enfermement auquel nous sommes contraints, me porte finalement à présenter une installation ainsi que des sculptures-herbiers et une acrylique sur papier. Les éléments naturels, végétaux et minéraux, sont des matières premières omniprésentes dans mon travail.[...]

Ava Fischbach a étudié à l'école Duperré de Paris et UAL central Saint Martin à Londres. Elle a exposé à Londres, à Paris et à Bordeaux.

Ava Fischbach vit et travaille en Gironde



Marie-France Jaffrennou

Arbitrat, 2020

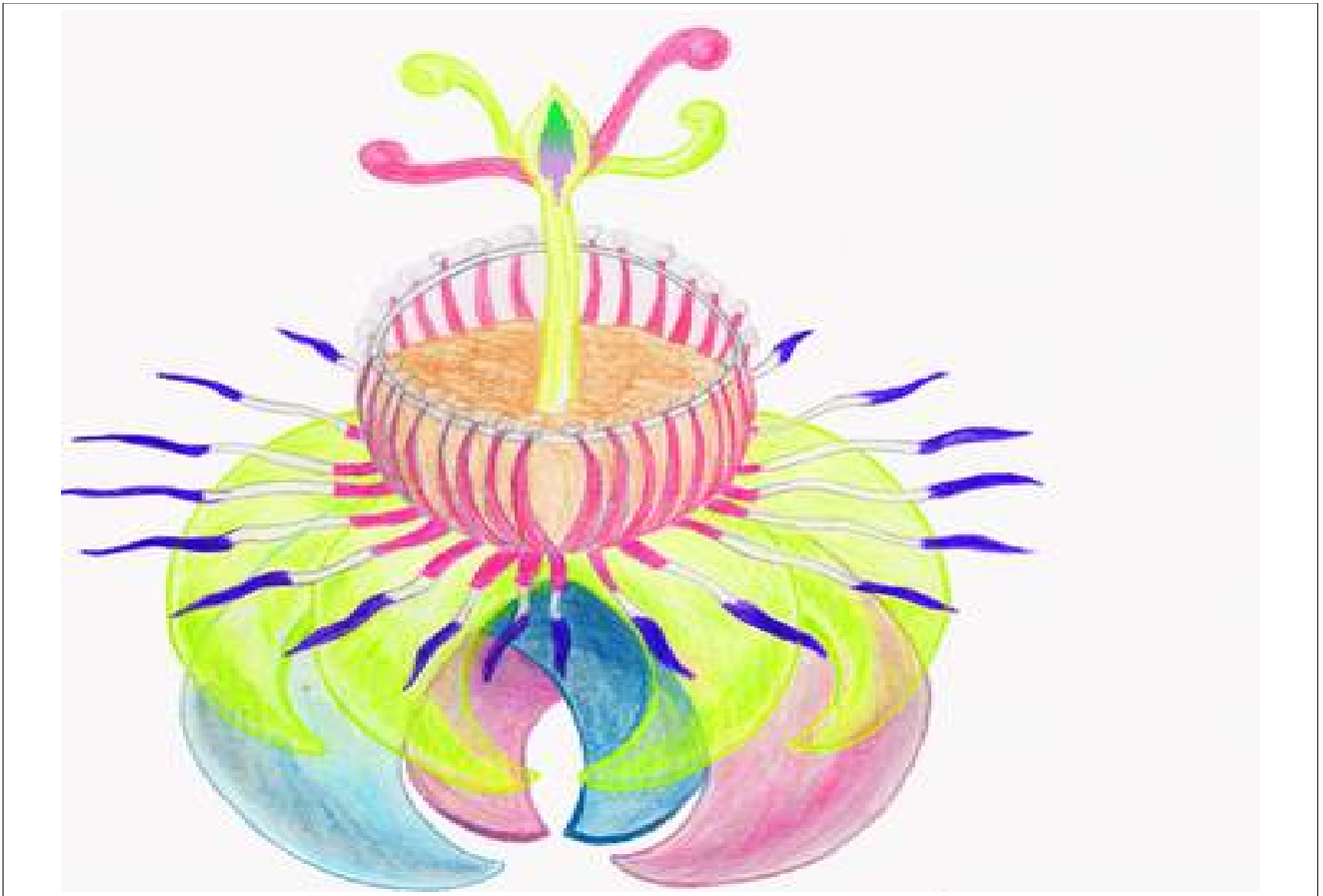
Acrylique sur toile

« Dans un coin de nos têtes et conformément à un idéal d'habitat venu du fond des âges, perdue l'image d'une simple masure nichée dans une forêt profonde - lieu secret s'il en est que Viviane et Merlin auraient pu choisir pour abriter leur amour. Les habitats d'aujourd'hui développent les liaisons "intérieur – extérieur". Cela montre à quel point le végétal et l'arbre restent au centre des besoins les plus essentiels. »

Les ramifications organiques du Tarot construisent des paysages inconscients et affichent le VERT comme arbitrat à lui seul."

Diplômée du CAPES d'Arts Plastiques à Paris, Marie-France Jaffrennou a exposé plusieurs fois son travail à la Galerie Art'Course à Strasbourg. Elle a participé à l'édition 2016 du Str'Off de St'Art de Strasbourg.

Marie-France Jaffrennou vit et travaille à Strasbourg.



Laulla Kachler

Objet de tête « l'Éveil des Consciences », 2020.

Plastique, Plexiglas, aluminium anodisé, laiton, textile, terre, mousse, corail, acrylique.

Réfléchir au futur des villes, aux défis de demain, quel serait l'apport du bijou par rapport à cette problématique ?

Le bijou porté est un véhicule par excellence.

Mes bijoux ont le sens de l'ornementation, du théâtrale. Ils sont faits pour être vus, pour attirer l'attention et éveiller la curiosité. Ils permettent donc le questionnement, de générer des réflexions face à un constat alarmant.

Ce bracelet - sculpture réalisé pour l'exposition, principalement en aluminium et plexiglas arborant un réceptacle est prévu pour contenir de la terre, dans laquelle des plantes poussent. Il est destiné à être décliné de manière à proposer une gamme variée de contenus en mutation représentant la vie. Tel que des algues dans de l'eau, des graines qui germent, du coton, des fertilisants naturels tel que du compost ou des épiluchures, etc. Ces matières vivantes, en développement constants symbolisent l'éveil des consciences, les idées qui germent et évoluent dans les esprits des citoyens, lentement, mais sûrement, presque imperceptibles au quotidien, et pourtant cela a un impact [...]

Laulla kachler a étudié à l'École Boule de Paris, dans un lycée des arts et métiers à Lyon. Elle a obtenu le DMA Bijou à Valence avec les félicitation du Jury.

Laulla Kachler vit et travaille à Guebwiller.



Jean-Michel M. Pouey de Juillacq

Plan de la ville nouvelle

Sur un terrain vallonné, la nouvelle ville étendra à perte de vue son réseau de rues, de ruelles et d'impasses, sans l'accord des urbanistes et hors de portée des "politiques de la ville". Adieu Haussmann, exit le plan hippodamien !

Jean-Michel Pouey expose régulièrement son travail en Alsace. En 2014, il obtient le prix "Volume" de la Ville de Saint-Louis (68) avec l'Homage de la Sculpture à la Peinture.

Né en 1953, il vit et travaille à Schiltigheim (67).



Isabelle Thelen

Mousse(s), 2019

Encres & broderies
sur draps anciens

« Et si le vert reprenait ses droits sur le bitume, pour envahir peu à peu l'espace minéral des rues et des places comme un blob. Et si la ville transpirait le vert par tous les pores de ses rues, un vert qui transformerait peu à peu le plan de la ville comme les mousses et les lichens transforment les vieilles pierres. »

Blob: Il ne peut pas voir, ni toucher, ni sentir. Il n'est ni considéré comme une espèce végétale ni animale. Et pourtant, cet organisme vivant est bien plus intelligent que l'on ne croit. Le "blob", cellule unique composée de millions et de millions de noyaux, intrigue les biologistes par sa capacité à s'adapter et sa faculté à vivre et à survivre dans son milieu naturel.

Isabelle Thelen s'est formée en 2013 auprès de Isabelle Hammer, maître couturière et en 2014 aux métiers de la mode. Depuis, elle expose régulièrement son travail en Alsace.

Performance

L'im-posture de l'arbre par Geneviève Charras, charivarieuse

"Performer la cité verte sans avoir le vert-tige, ni se planter verte, au sol, pas "enracinée" surtout car le danseur de la cité, des villes invisibles, se balade, libre, bien ancré...et transporte son propre espace.

Inspiré par l'embrassement de l'arbre en qi gong, quelque peu "décalé" et bousculé, le propos est simple: se vêtir d'écorce de bouleau et s'y mettre -au boulot-pour évoquer en paroles, en gestes, en voix et en corps, la versatilité, la sensibilité des plantes...de pieds!

Et parmi les œuvres exposées, sentir, dévoiler, déceler et révéler le mouvement naturel et vivace des autres médiums au regard de la danse et de l'impromptu !

c'est tout vert, vert tu oses, vert tige, vert jeu, vert tue, vert tical, à l'an vert, allant vert, en vert ou en prose, je finis mon vin au vert et je passe au rouge....vert missel, vert de terre, unis vert cité, vert à soi....."



■ PRÉSENTATION DE LA GALERIE ART'COURSE

Créée en 2012, la galerie ART'COURSE est un lieu d'échange, de promotion et de diffusion des arts plastiques à Strasbourg. Son but est de mettre à disposition un lieu professionnel et agréable aux artistes souhaitant expérimenter toutes formes de création. L'espace offre la possibilité de montrer de grands formats, des installations et privilégie la présentation de formes nouvelles ou expérimentales. La Galerie ART'COURSE est gérée par l'association du Corbeau. Située à deux pas du Musée d'Art Moderne et Contemporain de la Ville de Strasbourg, de la gare et du centre-ville, elle est un écrin pour les œuvres. Spacieuse et lumineuse, elle vous invite à venir y découvrir des artistes de qualité.



■ Galerie ART'COURSE

Myrtille BEAL

Directrice artistique

49a rue de la Course

67000 Strasbourg

T +33 (0)3 69 74 73 73

contact@galerieartcourse.com

Horaires d'ouverture :

Mercredi, jeudi, vendredi 15h-19h

Samedi 14h-19h



www.galerieartcourse.com