



Un *Marché de Noël*
dans une Galerie d'art !
Quartier Gare

#3 édition

| 06 - 30
DÉCEMBRE
2017



...dans le cadre du OFF de Noël

EXPOSITION-VENTE

BIJOUX | ACCESSOIRES | MAROQUINERIE | VIN
PEINTURES | BRODERIES | ILLUSTRATIONS | GRAVURES | TEXTILE
SCULPTURES | PAPETERIES | PHOTOGRAPHIES | COLLAGES

DOSSIER DE PRESSE

« *Un Marché de Noël dans une galerie d'art !*

Quartier Gare » #3 édition

Exposition-vente

Du 06 au 30 Décembre 2017

En partenariat avec



■ PRÉSENTATION

Dans le cadre du « **OFF** » du **Marché de Noël de Strasbourg** et suite au beau succès des deux premières éditions de l'exposition-vente « **Un Marché de Noël dans une galerie d'art ! Quartier Gare** », la **Galerie Art'Course** reconduit l'événement. A cette occasion, elle se transforme en « **Marché de Noël des Créateurs contemporains** ». La galerie fait également partie du parcours **Street Art** organisé par le **OFF** du marché de Noël avec deux œuvres de JP.CARP l'une à l'extérieur et l'autre dans la cours interieure.

Du mercredi 06 décembre au samedi 30 décembre 2017, dans une ambiance conviviale, chaleureuse et chic, une vingtaine de créateurs présenteront sur leur « stand » : bijoux, maroquinerie et accessoires de mode, objets de décoration, photographies, peintures et dessins de petit format, livres, et bien sûr quelques décorations de Noël... Des créations pour tous les budgets, tout ce qui fait envie et qui fera un cadeau original et « arty ».



VERNISSAGE

Mercredi 06 décembre 2017 à partir de 18h.

NOCTURNE

Vendredi 15 décembre 2017 de 18h à 21h avec une dégustation de vin bio d'Alsace du Domaine Roland Schmitt.

HORAIRES D'OUVERTURE

- 14h à 17h mardi
- 14h à 19h mercredi, jeudi, vendredi et samedi
- 14h à 19h le dimanche

Le 24 et 30 décembre 2017, la galerie fermera à 17h.

Couverture : Boucles d'oreilles de Stéphanie Kilgast

■ CONTACT :

Jessica Preis
Chargée de communication
T +33 (0)3 69 74 73 73
Mercredi, jeudi, vendredi : 15h-19h
Samedi : 14h-19h
contact@galerieartcourse.com



LES ARTISTES

ANNAMORFOZ (créateur de bijoux)
BARTON' (artiste et créatrice textile)
BRIGITTE **BÉGUINOT** (artiste-peintre et créatrice textile)
ISABELLE **BELSAÏ-HUART** (artiste-peintre)
SEBASTIEN **CARRÉ** (créateur de bijoux)
GUILLAUME **CHERVET** (dessinateur et graveur)
CHARLES HENRY **COLOMBERT** (artiste-peintre)
DAME **CLOWN** (illustratrice et créatrice textile)
JOSEPH **EDREÏ** (artiste-peintre et dessinateur)
GIRANDOLE (créatrice de bijoux)
KARLY & ANNE V (sculptrices)
STÉPHANIE **KILGAST** (artiste et créatrice de bijoux)
LIDWINE **LAVERGNE** (illustratrice)
LILIPOETRY (créatrice de bijoux)
MARTINE **LUTTRINGER** (artiste-plasticienne)
OKOGRAPH (illustratrice et créatrice de bijoux)
ÖZLEM **PAJIK JONES** (artiste-peintre)
JÉRÔME **PERGOLES** (artiste-plasticien)
CATHERINE **PULVERMULLER** (artiste et créatrice textile)
CAROLINE **RIEGERT** (artiste-peintre)
DOMAINE ROLAND SCHMITT (vignerons)
ELENA **RUHLAND THÉODORE** (céramiste)
JACKY **SCHIEBERLÉ** (photographe)
LILI **TARENTULE** (artiste auteure dessinatrice)
HERVE **VAUTHIER** (artiste-collagiste)



ANNAMORFOZ

Collier, collection Jeux de Mains

« Depuis 2010, je conçois et fabrique tous mes bijoux. Toujours à la recherche de nouvelles formes, je façonne le fil plaqué argent pour lui donner un rendu unique et original. Je travaille le métal avec mes pinces et autres outils (bocfil, marteau...) pour fabriquer les bijoux de A à Z (motifs, anneaux, tiges...). J'aime ajouter des touches de couleur en mêlant au fil des pierres fines telles que l'agate ou le jade et des perles de verre. Forte de mon diplôme en bijouterie et de mon apprentissage chez un artisan bijoutier-joaillier, j'applique mes connaissances pour travailler avec minutie dans mon propre style. Inspirée par les formes de la nature, les dessins de Jean Cocteau, mais aussi d'autres artistes actuels (illustrateurs, peintres ou encore tatoueurs), j'aime travailler dans un style fin et épuré. Je propose différentes collections de bijoux pour femmes et jeunes filles dans un esprit romantique et contemporain. Chaque collection est présentée en parure (boucles d'oreilles, bracelet et collier assortis). Les bijoux sont des pièces uniques ou sont créés en petites séries (chaque motif étant tout de même unique puisque fait à la main). Je réalise deux nouvelles collections par an, en fonction des saisons. [...] je propose de personnaliser chaque bijou : choix du système d'attache des boucles d'oreilles (clous, clips, dormeuses, etc.) et choix de la taille du bijou. Je travaille également sur mesure. Pour moi, chaque femme doit pouvoir trouver un bijou à sa taille et à son goût. »

Anna Mouquod, créatrice de la marque ANNAMORFOZ, a effectué une formation en alternance chez *Bernard Gillet artisan bijoutier-joaillier créateur*. Elle est également diplômée du CAP Art du Bijou et du Joyau. ANNAMORFOZ est régulièrement présentée dans des salons, des marchés de créateurs et est présente dans plusieurs points de vente.

Anna Mouquod vit et travaille à Strasbourg.



Marie Niederlender

Femme de cœur

Broderie

« Illustratrice tout-terrain, je m'aventure aussi bien sur des routes de papier (illustrations, cartes, enveloppes...) que sur des chemins en textile (tableaux, petites pochettes, bijoux...) où se mêlent souvent encre et broderie. Mon travail s'inscrit dans une démarche éco-responsable : je privilégie autant que possible les textiles et fils issus de la filière BIO et éthique et les matériaux naturels ou de récupération. Les motifs sont omniprésents dans mes productions influencées par le style Art Nouveau. J'affectionne les courbes féminines, la stylisation florale, le travail en aplat et l'extravagance décorative. Au sein d'une même illustration, je m'amuse et combine différents éléments de manière inattendue et éclectique, dont la réunion serait, en d'autres circonstances, incongrue. Je signe mes créations sous le pseudo Barton' . »

En 2010 Marie Niederlender obtient le Diplôme National des Arts et Techniques (option images et narrations, design graphique) à l'École Supérieure d'Art d'Épinal.

Née en 1985 à Strasbourg, elle vit et travaille à Molsheim.



Brigitte Béguinot

Sacs en tissus

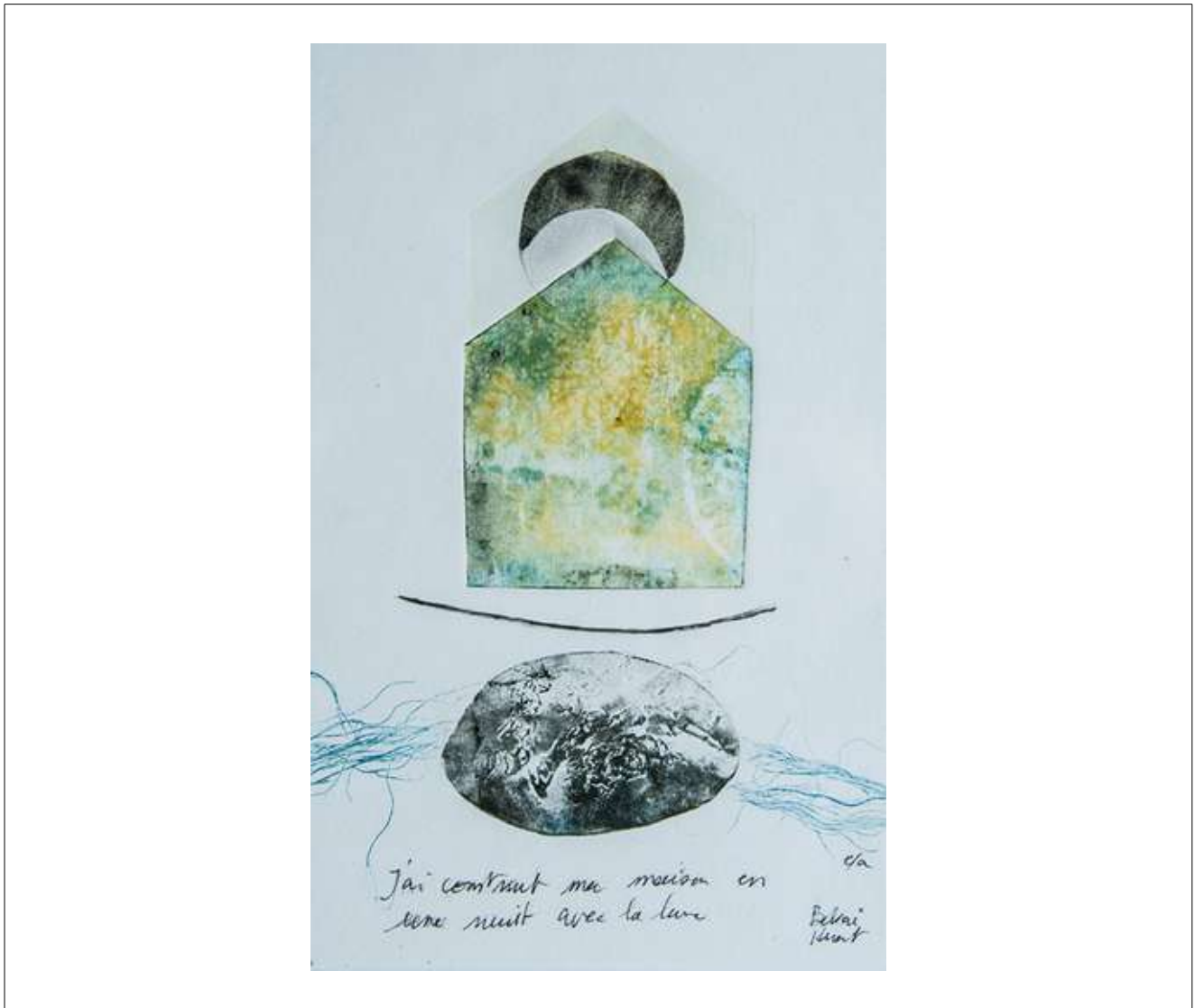
« Si je devais trouver des ponts entre ma recherche en peinture et mes créations textiles, ce serait déjà le point de départ ; des sujets humbles et négligeables (racines, branches, rochers), des matériaux de récupération (chutes de tissus, galons, broderies) que je cherche à sublimer. Le thème principal est la végétation qui se retrouve aussi dans les motifs, feuilles, arabesques, arbres, rinceaux, vrilles, acanthes ; ces lignes symbolisent les forces de vie qui nous traversent et nous relie à notre propre nature.

Ensuite je travaille à la fois sur le détail et la synthèse, le net et le flou, et recherche un équilibre dynamique dans la composition.

En somme, un travail tout en paradoxes ! »

Brigitte Béguinot est diplômée de l'École Supérieure des Arts Décoratifs de Strasbourg (devenue la HEAR). Elle a longtemps travaillé comme illustratrice avant de revenir à la peinture et une expression plus personnelle en développant une technique de peinture sur des tissus imprimés. En parallèle, elle a toujours pratiqué la couture. En 2016, elle expose avec la Galerie Art'Course à la Foire Européenne d'Art contemporain ST'ART.

Brigitte Béguinot vit et travaille à Niederhausbergen (67).



Isabelle Belsai-Huart

J'ai construit ma maison en une nuit avec la Lune

Gravure

« Après quelques années consacrées à la pratique du dessin, je me suis remise à la gravure -que je n'avais pas pratiqué depuis longtemps-, elle me donne une liberté, une fraîcheur et une simplicité que je ne ressens qu'avec cette technique. »

Artiste-peintre accomplie, Isabelle Belsai-Huart explore les univers figuratifs, oniriques et symbolistes avec beaucoup de poésie. En parallèle de son art elle enseigne les techniques de la peinture dans son atelier et à l'Université populaire de Kehl. Son travail est régulièrement présenté dans des expositions personnelles et collectives.

Isabelle Belsai-Huart est née en 1960 à Mascara en Algérie. Elle vit et travaille à Strasbourg.



Sébastien Carré

Blue Waterfall, © Milo Lee Photography

« La production de [mes] bijoux s’inspire du principe de mitose cellulaire. Ce principe modulaire est employé comme bio-mimétisme pour produire la forme de l’objet. L’interactivité des matériaux employés, permet également d’amener l’idée d’un organisme vivant.

J’utilise ces processus pour créer des objets qui représentent des parties du corps humain, symboliser le concept de l’inflammation, afin de réactiver notre corporalité. Les matières que j’emploie sont choisies dans le but de me permettre de travailler malgré les contraintes de ma maladie (Crohn). Le textile est donc naturellement devenu l’un des matériaux les plus évidents pendant mon processus créatif afin de pouvoir travailler en dehors de l’atelier.

Même si ces objets peuvent sembler fortement chargés d’une connotation cathartique, je préfère les considérer comme des artefacts interactifs qui visent à aider le spectateur à ressentir son propre corps, enclencher des discussions et mettre en question notre rapport avec la maladie. »

Sébastien Carré est diplômé de l’École Supérieure des Arts Décoratifs de Strasbourg (devenue la HEAR), section bijou. Il est lauréat du Prix Jeune Création des Ateliers d’Art de France en 2015.

Né en 1989 près de Paris, il vit et travaille à Strasbourg.



Guillaume Chervet

Maison Kammerzel

Gravure

« En tant qu'autodidacte, j'ai découvert au fur et à mesure de mon parcours beaucoup de techniques et de médiums différents : dessin, peinture, graffiti, pochoirs, projections d'encre... C'est assez récemment que j'ai découvert une nouvelle esthétique liée à un procédé: celui de la gravure.

Je me suis assez naturellement tourné vers une pratique alliant gravure et monotype. Je peux ainsi effectuer de multiples allers-retours entre dessin et gravure, entre création unique et procédé de reproduction industrielle. Au niveau du geste, le champ des possibles est étendu : évider, racler, gratter, frotter, marquer, lacérer ou à l'inverse effacer, nettoyer, faire disparaître...

Ce répertoire est au service d'un questionnement sur le temps empreint de contradictions : fuite vers l'avant d'un côté, référencement au passé dans la construction de l'avenir de l'autre. Je m'applique ainsi à essayer de donner une certaine vibration à mes œuvres. Je commence chaque réalisation en me focalisant sur le motif et le figuratif puis je tends plus ou moins vers l'abstraction selon mes aspirations...

Ces techniques me permettent aussi d'associer un dessin de précision avec une sensation capturée sur le vif, la profondeur du noir avec des effets de matières vaporeux.

Mon iconographie est profondément urbaine. Les espaces en métamorphose et en devenir m'intéressent particulièrement. Je ne peux m'empêcher de faire le parallèle avec nos propres identités, toujours en chantier, en recherche et en expérimentation.

Pour les « petits formats » j'ai l'habitude de travailler in situ alors que je réalise les plus grands formats dans mon atelier. Chaque réalisation est tirée en 3 exemplaires qui contiennent chacun leur singularité. »

Né en 1984, il vit et travaille à Kehl en Allemagne.



Charles Henry Colombert

Peinture sur toile

« Je travaille à appréhender la ville de Strasbourg dans un style formaliste ; la cité nous invite à découvrir sa majestueuse cathédrale et ses quartiers pittoresques dans une ambiance onirique et sereine. »

Diplômé de l'École de Céramique de Longchamp et de l'École ABC de Paris, Charles Henry Colombert est membre des Artistes Indépendants de Strasbourg et a reçu le premier prix de Peinture de l'Union des Artistes et Amateurs d'Art de Paris. Son travail a été présenté dans plusieurs expositions et galeries en France ainsi qu'à Monaco.

Né en 1948 à Chaumont (52), il vit et travaille à Strasbourg (67).



Dame Clown

Illustration

Aquarelle, criterium, feutres fins

« Cédrine Stephan, sous le pseudonyme Dameclown, créé et illustre un univers imaginé et imaginaire, délicat et végétal.

De l'aquarelle, matériau de prédilection à la linogravure en passant par la complémentarité des couleurs crayonnées et de son criterium, deuxième outil de prédilection, l'illustration dameclownesque se construit au fil des jours, en fonction des rencontres humaines et végétales. Des points cousus à même le papier viennent de temps en temps liés les différents éléments croqués. De cette mixité technique naît une nouvelle ode à la nature, la faune et la flore prennent vie, légèr.e.s, aérien.ne.s.

Les médiums se mêlent et s'entremêlent, pour aboutir à une image toute en finesse, à l'univers poétique, végétal et empli de joie. Une pointe d'humour point deci-delà. Le cadre stoppe la création, pour mieux la reprendre un format plus loin, ce qui l'amène à illustrer des petites séries, des ensembles thématiques. »

Diplômée des arts appliqués et graphiques, elle évolue entre la création de vêtements écoresponsables pour enfants et adultes et l'illustration onirique.

Sa démarche s'inscrit avant tout autour du rêve, rêve joli. Une incitation aux rêves, une réalité en devenir.



Joseph Edreï

Les Bourgeois de Calais à Manhattan

Encre sur papier

Joseph Edreï, artiste peintre, nous propose des croques notes.

« En plein air assis sur un banc, dans le meilleur de cas, ou sur une pierre, dans le pire, j'exécute des esquisses spontanées à l'encre noire. Ces croquis sont sensés traduire une ambiance plutôt que de copier un lieu et sont les témoins de mes voyages en France ou dans le monde. »

Né en 1946 à Tiberiade en Israël, il vit et travaille à Strasbourg.



Girandole

Bracelet

« Je suis créatrice de bijoux ; mon travail est axé sur la conception et la réalisation artisanale de bijoux en pièces uniques et petites séries. Passionnée par la matière, les motifs, la couleur, l'extravagance des boucles d'oreilles de la fin du 18e siècle et des années 1920, je dessine mes modèles, crée des prototypes et réalise mes bijoux dans mon atelier à Schiltigheim, avec une prédilection pour le cuir, un matériau qui, il y a peu, a été une véritable révélation pour moi.

GIRANDOLE est une collection de bijoux au design graphique, minimaliste, poétique et coloré.»

Créatrice strasbourgeoise, elle est diplômée d'une formation à l'École Supérieure des Arts Décoratifs de Strasbourg (devenue la HEAR) au sein de l'atelier textile.



Karly & Anne V

Série *Les être de l'eau*,

Jeu de 4 cubes, toile sur châssis bois, peinture aérosol

« Le vide est théorisé depuis des millénaires, de Heidegger à Bachelard en passant par Descartes ou la philosophie taoïste, sa question reste toujours d'actualité. Raconter son histoire, c'est lui reconnaître une certaine matière.

Depuis l'antiquité, Aristote et bien d'autres philosophes pensent que « la nature a horreur du vide » car elle exige que tout espace soit rempli de quelque chose même si ce quelque chose est incolore ou inodore. Le vide est donc une substance impalpable qui diffuse une énergie (Michel Faraday, Nikola Tesla), comme toute matière... Une chose est sûre, le vide s'interprète différemment selon les corridors corticaux empruntés par la pensée, la fluidité de celle-ci et son niveau de pression. C'est d'ailleurs au régime le plus fort que sont nés **les êtres de l'eau**, série rafraîchissante obtenue par une radiographie du vide contenu dans l'eau. Vous reconnaîtrez sans doute, pour les initiés, la pensée taoïste de « la métaphore de la grande vallée et de l'eau ». Cette série est notre premier plongeon dans le vide. »

Karly a écrit une thèse sur les couleurs où elle y aborde leur saillance dans la production d'une œuvre. Née en 1965, elle partage sa vie entre Paris et la Champagne.

Anne V a suivi un cursus en histoire et histoire de l'art et s'est spécialisée dans la création de châssis en volume après une formation sur les principes élémentaires d'ébénisterie. Née en 1970, elle vit et travaille en Champagne.



Stéphanie Kilgast

Mushroom

Bijoux en pâte polymère

« Mon travail artistique explore les croissances et leur opposition avec des objets ou une peinture très abstraite. Souvent l'abstraction ou les objets du quotidien sont une métaphore de l'impact des activités humaines. Les croissances sont toujours une ode à la vie. Je tente à travers mes œuvres de trouver un équilibre entre les deux, une représentation de l'équilibre que nous devons trouver entre notre épanouissement intellectuel et culturel et notre demeure, la Terre.

Chaque croissance est modelée à partir de pâte polymère. Le processus de création est assez abstrait, j'ai une idée globale du sens de croissance et des couleurs, mais je ne sais jamais trop pour quelle faune ou flore je vais opter. »

Artiste engagée, Stéphanie Kilgast est diplômée d'un Master Architecture à l'École d'Architecture de Paris La Villette et possède sa propre chaîne Youtube *petitplatfr* qui compte 85 000 abonnés.

Son travail a été présenté dans des expositions en France, en Allemagne, ainsi qu'en Pologne et en Chine. Elle est également intervenue dans des événements en Europe en tant qu'enseignante ou conférencière. Son travail est régulièrement présenté dans des magazines spécialisés en miniatures de collection.

Née en 1985 à Frankfurt am Main (Allemagne), elle vit et travaille à Vannes (56).



Lidwine Lavergne

Fantaisies militaires

Illustration à l'encre noire et blanche

« Enfant, Lidwine Lavergne ne passait pas une journée sans dessiner Blob, un monstre bleu et poilu témoin de sa vie quotidienne. Née à Bordeaux, elle s'installe à Paris où elle étudie à L'École nationale supérieure des arts appliqués et des métiers d'art Olivier de Serres et fait ses armes en créant un blog BD qui connaît un franc succès. Elle part vivre ensuite à Lille où elle devient une des principales dessinatrices du journal La Brique et signe la couverture du numéro 51 en juillet 2017.

Depuis, l'illustratrice a posé ses crayons à Strasbourg où le public a notamment pu découvrir son travail à travers plusieurs expositions et lors du Strasculture, pour un *live painting*.

Dans des situations ou des décors subtils, avec style fouillé, précis jusqu'au moindre détail, elle met en scène des personnages attachants avec un trait naïf. Lidwine Lavergne se démarque par ce jeu de contrastes qui définit son identité graphique. »

Diplômée d'une école Multimédia à Paris, l'illustratrice Lidwine Lavergne est aussi dessinatrice de presse et travaille actuellement pour le journal La Brique (journal d'opinion lillois). Par ailleurs, elle s'attelle également à plusieurs projets d'édition dont un en collaboration avec l'artiste arménien Marlon Apo Baroudjan.

Elle vit et travaille à Strasbourg. (67).



Lilipoetry

Boucles d'oreille

« Les bijoux LILIPOETRY sont nés d'un heureux hasard il y a 6 ans maintenant. Après quelques tentatives et des idées naissantes, une véritable passion a vu le jour... Au fil des réalisations, j'ai décidé de faire de cette activité mon métier. Issue d'une formation en audiovisuel, j'ai recyclé mon goût pour le travail de l'image à travers les motifs que je réalise entièrement. Passionnée par le graphisme, les mouvements Art Déco, vintage, je suis toujours en quête de poésie...

Tous les bijoux LILIPOETRY sont réalisés à la main en laiton et résine. Chaque émaillage à froid coloré est unique. Les pièces sont garanties sans nickel, conformément aux normes européennes.

Les motifs sont réalisés entièrement par mes soins, à partir de mes dessins, mes photographies, et de mes images créées sur logiciel. »

Aude Lombard, créatrice de LILIPOETRY, vit et travaille à Strasbourg.



Martine Luttringer

Peinture en boîte

Boîte aluminium, peinture, collage

« Durant des siècles de petits portraits peints ont traversé frontières et océans ; ils permettaient de découvrir le visage de la promise ou du promis avant les épousailles. Plus tard, la photo a remplacé la peinture. Ainsi, ma grand-mère portait un médaillon d'or renfermant la photo de son amoureux éternellement jeune; elle pouvait à loisir tourner son regard vers lui, quelles que soient les circonstances.

Aujourd'hui, dans cette tradition, une petite peinture-collage est enclose dans une boîte, fermée pour voyager et pour garder le secret, ou bien ouverte pour s'y plonger. C'est le lieu de l'intime. »

Martine Luttringer est diplômée de l'École Supérieure des Arts Décoratifs de Strasbourg (devenue la HEAR) en peinture.

Martine Luttringer vit et travaille à Schalbach (57).



Okograph

Carnets

« Illustratrice strasbourgeoise, le travail d'Okograph s'affirme autour d'un dessin à l'encre de Chine sur papier, avec un univers visuel essentiellement noir et contrasté, une technique minutieuse et une représentation symbolique. Les sujets abordés évoquent notamment l'enfermement, le contrôle et le voyeurisme : son travail est principalement engagé autour de questions de société. A travers l'ensemble de ses créations, Okograph dévoile un univers cauchemardesque et dévasté, il est à la fois inquiétant et curieux. L'artiste crée des jeux d'opposition noir et blanc, dessine avec un trait sous tension, marque le papier de tâches d'encre, et joue avec la géométrie afin d'encadrer ses sujets. Des cordes finement dessinées, des chaînes et gaines électriques emmêlées, des globes oculaires inquisiteurs, des objectifs de caméras esthétisés, des mises en scène d'animaux humanisés et bien d'autres indices nous parlent d'une condition humaine sous contrôle. »

Okograph est diplômée du Master Recherche Arts plastiques de l'Université de Strasbourg. Son travail est régulièrement présenté lors de festivals culturels strasbourgeois (Strasbulles, Festival Européen du Film Fantastique, etc).

Elle vit et travaille à Strasbourg (67).



Özlem Pajik Jones

Dessin à l'Ebru-Zen

« [...] En 2014, je me suis initiée à la technique du papier marbré après avoir participé à de nombreux ateliers des maîtres d'*Ebru*, le papier turc d'Istanbul. Inscrit en 2014 sur la Liste représentative du patrimoine culturel immatériel de l'humanité, l'*Ebru* est l'art traditionnel turc qui consiste à créer des motifs colorés en appliquant des pigments de couleur au goutte-à-goutte ou au pinceau sur de l'eau à laquelle on a ajouté des substances grasses dans un récipient, puis à transférer ce motif sur du papier. Les dessins et les effets employés sont, entre autres, des fleurs, des feuillages et des motifs ornementaux. Ils sont utilisés pour la décoration dans l'art traditionnel de la reliure.

En 2015 je crée ma propre technique : l'*Ebru-Zen*, une version moderne du papier turc classique par intervention de plusieurs autres outils picturaux.

À chaque démonstration d'*Ebru-Zen*, je suis heureuse de constater que cette technique fascine un public de tout âge et qu'elle encourage le dialogue à travers des échanges amicaux, renforce les liens sociaux et consolide les relations entre les individus et les communautés. »

Le travail de Özlem Pajik Jones est régulièrement présenté dans des expositions collectives à Strasbourg. Elle anime également des ateliers de démonstration de la technique de l'*Ebru*.

Née en 1966 à Kayseri (Turquie), elle vit et travaille à Strasbourg (67).



Jérôme Pergolesi

Encre et acrylique sur papier

« La vie est un cabinet de curiosités où chaque forme et chaque objet peut se transformer en autre chose par le biais du songe. »

Mes réalisations sont des poèmes visuels. Ce sont des interrogations sur la perception des événements, la mémoire, la temporalité, le mouvement des relations et l'espace occupé par l'humeur, les souvenirs et les rêves dans le quotidien. J'utilise plusieurs techniques : la peinture, la photographie et la manipulation digitale. Mes encres et acryliques sur papier sont, pour moi, à la fois des abstractions et des paysages. Ils sont comme des rêves éveillés que l'on peut habiter. »

Jérôme Pergolesi est un peintre et photographe qui s'est formé aux arts numériques au Centre International de Création Vidéo de Belfort-Montbéliard. Il a étudié la communication graphique et multimédia. Il est représenté par la Galerie Zeuxis (Paris, Londres) et à l'hôtel «Le Tsuba » (Paris). Son travail est régulièrement présenté dans des expositions et salons d'art.

Né en Franche-Comté en 1973, il vit et travaille à Strasbourg.



Catherine Pulvermuller

Technique mixte

« Mes créations questionnent les échelles, les quantités, les points de vue ainsi que la matière et le réel. Le rapport au temps, à l'espace et aux échelles est au coeur de mes œuvres.

J'aime travailler sur « le temps suspendu ». Pour cette exposition, je propose une série de 105 œuvres mettant en scène des personnages situés dans un espace-temps arrêté et dont se dégage une certaine sérénité. »

Lauréate du « Prix Théophile Schuler » en 2013, elle est enseignante en Arts appliqués – design graphique à l'Université de Strasbourg.

Née en 1977, elle vit et travaille à Strasbourg.



Caroline Riegert

Un père

Acrylique sur toile

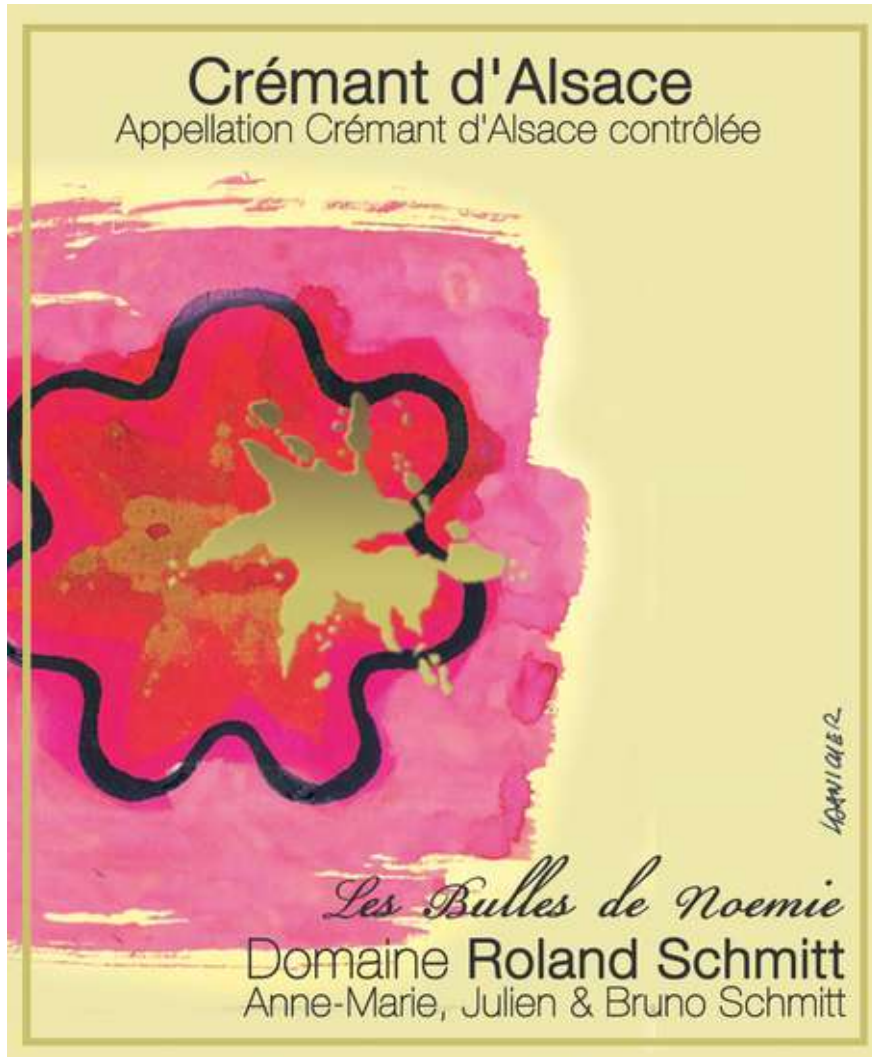
« D'autres vies que la mienne.

La passion des objets anciens m'a amenée à découvrir de vieilles photos abandonnées dans un dépôt-vente. Mes derniers travaux s'en inspirent. Scènes de vie de tous les jours ou grandes réunions de famille, ces personnes posent à nouveau, mais cette fois-ci pour moi. Voyage dans le passé, parmi ces souvenirs qui ne sont pas les miens. Étranges sensations de s'immiscer dans le quotidien de ces personnes peut-être disparues. Que reste-t-il de ces vies ? Mon travail parle de la mémoire, de l'effacement, des traces d'une vie... Les visages des personnes que je peins, ne sont pas précis. Effacés ou esquissés, ils renvoient le spectateur à sa propre histoire.

Je travaille directement sur la toile ou le papier, en partant de masses sombres pour aller vers la lumière. Au fur et à mesure des différentes couches, les volumes se précisent, les personnes apparaissent. Je retrouve dans mon processus de création, la magie de la photo argentique lors du bain révélateur. Il y a dans mon travail, une véritable obsession du temps. J'aime la lenteur, j'aime l'attente, celle qui redonne du sens au désir. C'est pour moi, une nécessité de prendre du recul avec un monde qui va de plus en plus vite. Plus vite pour aller vers quoi ? »

Caroline Riegert est titulaire d'une licence en arts plastiques à l'Université de Strasbourg. Son travail est régulièrement présenté dans des expositions collectives. En 2012 elle a répondu à une commande publique pour la maternité de l'hôpital de Sélestat (67).

Née en 1971 à Sélestat, elle vit et travaille à Andlau (67).



Domaine Roland Schmitt

Les Bulles de Noémie, Crémant

La Famille Schmitt. Roland Schmitt, fils d'une famille de vignerons de Bergbieten, affermit la réputation du domaine au cours des années 1970. Fort de sa conviction de travailler sur un terroir exceptionnel, il participe à la promotion de l'Altenberg de Bergbieten au rang des Grands Crus de la région.

Après sa disparition en 1993, c'est Anne Marie son épouse qui reprend le flambeau. Alsacienne d'adoption, elle fait la synthèse entre son tempérament de napolitaine et le caractère sage et mesuré des hommes de la famille.

Aujourd'hui ses deux fils l'accompagnent : Julien qui soigne les vignes, veille sur les fermentations et élève les vins en symbiose avec leur terroir et Bruno, qui assure la promotion des vins et travaille sur l'identité du domaine.

Être Vigneron. L'essence de notre métier de vigneron en Alsace est de trouver, millésime après millésime, le plus bel équilibre entre les arômes des cépages et la personnalité si particulière de nos terroirs : la complexité de l'élégance de l'Altenberg, la finesse et la gourmandise du Glinzberg ou la pureté du Thalberg.

Artisans dans l'âme, la conversion vers l'agriculture biologique nous a semblé toute naturelle.

Le pressurage lent des raisins entiers, les fermentations par levures indigènes, l'élevage des vins sur lies fines sont autant de pratiques qui s'inscrivent dans cette philosophie que nous comptons approfondir avec, chaque jour, des envies et des projets nouveaux.

La Famille Schmitt vit et travaille à Bergbieten (67).



Elena Ruhland Théodore

Biscuit de porcelaine

« J'apprends les bases de la poterie vers 2003. Je poursuis en m'inscrivant aux cours du soir à l'école des Arts décoratifs de Strasbourg (devenue Haute École des Arts du Rhin- HEAR) en volume-sculpture, ayant comme professeurs Gérard Starck, ensuite Daniel Depoutot.

Vers 2010, le hasard qui fait toujours si bien les choses met sur mon chemin la porcelaine-papier que j'expérimente avec gourmandise et qui me permet depuis d'exprimer un langage qui pour l'instant me paraît juste. Aussi bien travaillée dans la masse que sous forme de barbotine ou de plaques, cette terre se plie à toutes les aventures et, les surprises de la cuisson aidant, chaque pièce est un voyage qui donne toujours envie de recommencer. Son charme venant aussi de sa fragilité, cette terre permet de mettre en exergue des ruptures, des déchirures qui deviennent ainsi source de beauté. Aller jusqu'à cuire des pièces uniquement pour les casser et recréer à partir de tous ces débris une nouvelle histoire. »

Helena Ruhland Théodore est d'origine roumaine. Elle vit et travaille à Strasbourg.



Jacky Schieberlé

Photomontage

« Sa poésie photographique explore la frontière entre la nature du monde visible et invisible. L'un par les sens et l'esprit, l'autre par la conscience métaphysique, intuitive et vibratoire, cosmique et tellurique. »

Créateur d'images autodidacte (pas d'ordinateur, pas d'Internet), Jacky Schieberlé a commencé à 25 ans. La hantise de la feuille blanche, il ne connaît pas, au contraire : des cahiers pleins de projets et de nouvelles théories graphiques.

Jacky Schieberlé est né en 1955 à Strasbourg. Il vit et travaille à Lingolsheim (67).



Lili Tarentule

Série Poissons Amers

Dessin au broue de noix, encore de chine, pigments et stylo bille sur papier velin

« Passionnée de lecture et envoûtée par le monde des images depuis ma plus tendre enfance, je développe depuis ma sortie des Beaux Arts une pratique artistique autour du dessin narratif. Paysages oniriques, animaux et personnages candides constituent mon terrain de jeu. Inspirée par la littérature et l'imaginaire du début du XXème siècle, je crée des scènes où les différents protagonistes du monde vivant évoluent avec curiosité et sensibilité dans un temps passé mais non révolu. Le trait minimaliste, le collage de papiers, l'utilisation d'encres et de pigments, l'accumulation de fines lignes noires me permettent d'imaginer et d'inventer un univers tantôt poétique, tantôt humoristique. La série «*Poissons Amers*» que je présente met à l'honneur créatures maritimes et bêtes des profondeurs. Jeux d'apparition et de disparition, ces facétieux animaux livrent au spectateur leur malicieuse étrangeté. »

Lili Tarentule est une artiste auteure dessinatrice. Son travail est régulièrement présenté dans des expositions personnelles et collectives, des salons et festivals. Elle a fait éditer plusieurs ouvrages illustrés. Actuellement, elle effectue une résidence artistique aux Ateliers Médicis-Clichy-Montfermeil (93).



Hervé Vauthier

Collage sur papier

« L'invitation dans le monde de Noël, un soir de Noël, les marchés de Noël, Sainte Lucie et Saint Nicolas, la féerie de Noël, de la légende au réel ! Avec toutes ses lumières, ses décorations et ses festivités pendant le mois de décembre, la féerie de Noël opère avec toute cette activité créative, artistique et talentueuse pour certains, commerciale pour les autres. Mais peu importe, la magie est en rendez-vous et enchante petits et grands, avec, comme touche finale, la neige et le givre qui fixent toutes les merveilles de l'Homme et de dame Nature dans des tableaux qui sont parfois très éphémères. Joyeux Noël à tous ! »

Hervé Vauthier a fait plusieurs expositions personnelles en France et en Europe et participe au Salon du Collage à Paris depuis 1998. Il s'investit également auprès de Sidaction, mouvement pour lequel il a exposé à la Maison des Métallos à Paris.

Hervé Vauthier vit et travaille à Saverne.

■ PRÉSENTATION DE LA GALERIE ART'COURSE

Créée en 2012, la galerie ART'COURSE est un lieu d'échange, de promotion et de diffusion des arts plastiques à Strasbourg. Son but est de mettre à disposition un lieu professionnel et agréable aux artistes souhaitant expérimenter toutes formes de création. L'espace offre la possibilité de montrer de grands formats, des installations et privilégie la présentation de formes nouvelles ou expérimentales. La galerie ART'COURSE est gérée par l'association du Corbeau. Située à deux pas du Musée d'Art Moderne et Contemporain de la Ville de Strasbourg, de la gare et du centre ville, elle est un écrin pour les œuvres. Spacieuse et lumineuse, elle vous invite à venir y découvrir des artistes de qualité.



■ Galerie ART'COURSE

Myrtille Béal

Présidente de l'Association du Corbeau

49a rue de la Course

67000 Strasbourg

T +33 (0)3 69 74 73 73

assocducorbeau@gmail.com

Horaires d'ouverture :

Mercredi, jeudi, vendredi : 15h-19h

Samedi : 14h-19h



www.galerieartcourse.com

