

EXPOSITION COLLECTIVE



« AQUA'RÊVE »

DOSSIER DE PRESSE

29 juin – 27 août 2016

Françoise Amet | Isabelle Becker-Conraud |  
Marianne Bélatrèche | Marc Couturier\* | Joseph  
Edrei | Elie Kasonga | Marie-Thérèse Klein | Jérémy  
Laffon\* | Chavicha Magé | Evelyne Morel | Théo  
Sauer | Jessica Soueidi | Claudine Ulm

\* Artistes dont les œuvres ont été prêtées par l'Artothèque de Strasbourg.

# EXPOSITION COLLECTIVE

## « Aqua'rêve »

29 juin – 27 août 2016

*Fermeture d'été de la galerie du mercredi 17 au mardi 23 août 2016*

### GALERIE ART'COURSE

49a rue de la Course

67000 Strasbourg

Mercredi, jeudi, vendredi : 15h – 19h. Samedi : 14h – 19h

### Vernissage

Mercredi 29 juin à partir de 18h

*en présence des artistes*

### Performance

« Madame rêve » par Geneviève Charras lors du vernissage

### Atelier

Samedi 23 juillet 2016 à partir de 15h

sur la technique de l'aquarelle proposé par Théo Sauer

Exposition réalisée grâce au prêt d'œuvres du fonds de l'Artothèque de la Ville de Strasbourg.

*En partenariat avec*

Artothèque

Strasbourg.eu  
COMMUNAUTÉ URBAINE

LE GÉANT  
DES BEAUX-ARTS



*Couverture : œuvre de Théo Sauer*

#### ■ CONTACT PRESSE :

Beatrix Loos

*Chargée de communication*

Julie Menotti (stagiaire)

T +33 (0)3 69 74 73 73

Mercredi, jeudi, vendredi : 15h-19h

Samedi : 14h-19h

contact@galerieartcourse.com



## ■ PRÉSENTATION DE L'EXPOSITION

### « Aqua'rêve »

C'est l'été ! À cette occasion, la galerie Art'Course se laisse envahir de fraîcheur en organisant une grande exposition collective de huit semaines sur l'aquarelle, réunissant une quinzaine d'artistes.

Cette technique, utilisée depuis l'Antiquité, a été tantôt utilisée comme simple méthode de recherche ou d'étude, tantôt pleinement adoptée pour ses qualités (aquarellistes anglais du XVIIème siècle). Des artistes tels que Dürer, Delacroix, Kandinsky, Klee ou plus récemment Miquel Barceló et David Hockney l'ont adoptée et ont su tirer profit de la qualité intrinsèque du matériau.

Les œuvres exposées ont pour thème l'eau, le rêve, l'onirisme, le songe, l'évasion... Les techniques utilisées sont l'aquarelle, la gouache diluée et le lavis d'encre...

Théo Sauer qui pratique l'aquarelle depuis plus de 35 ans et qui, petit à petit, a développé un style personnel, a accepté pour notre plus grand plaisir de parrainer notre projet.

Éprouvée ou rêvée,  
la nature se pare de ses plus beaux reflets au travers de ces techniques.

13 artistes nous ouvrent la porte de leurs rêveries.

 LES ARTISTES

FRANÇOISE AMET  
ISABELLE BECKER-CONRAUD  
MARIANNE BÉLATRÈCHE  
MARC COUTURIER\*  
JOSEPH EDREÏ  
ELIE KASONGA  
MARIE-THERESE KLEIN  
JÉRÉMY LAFFON\*  
CHAVICHA MAGÉ  
EVELYNE MOREL  
THÉO SAUER  
JESSICA SOUEIDI  
CLAUDINE ULM

\* Artistes dont les œuvres ont été prêtées par l'Artothèque de Strasbourg.



## Françoise Amet

### *Au Lac 1*

« En 2006 je découvre l'aquarelle et y trouve un mode d'expression qui convient à mon tempérament.

De belles rencontres avec des aquarellistes partageurs me laissent entrevoir de jolis horizons, et me confortent dans le choix de ce médium, pour laisser libre cours à ma spontanéité.

La fusion des pigments, les mélanges sur le papier, les surprises du jeu de l'eau et les accidents de parcours, me réjouissent dès le départ.

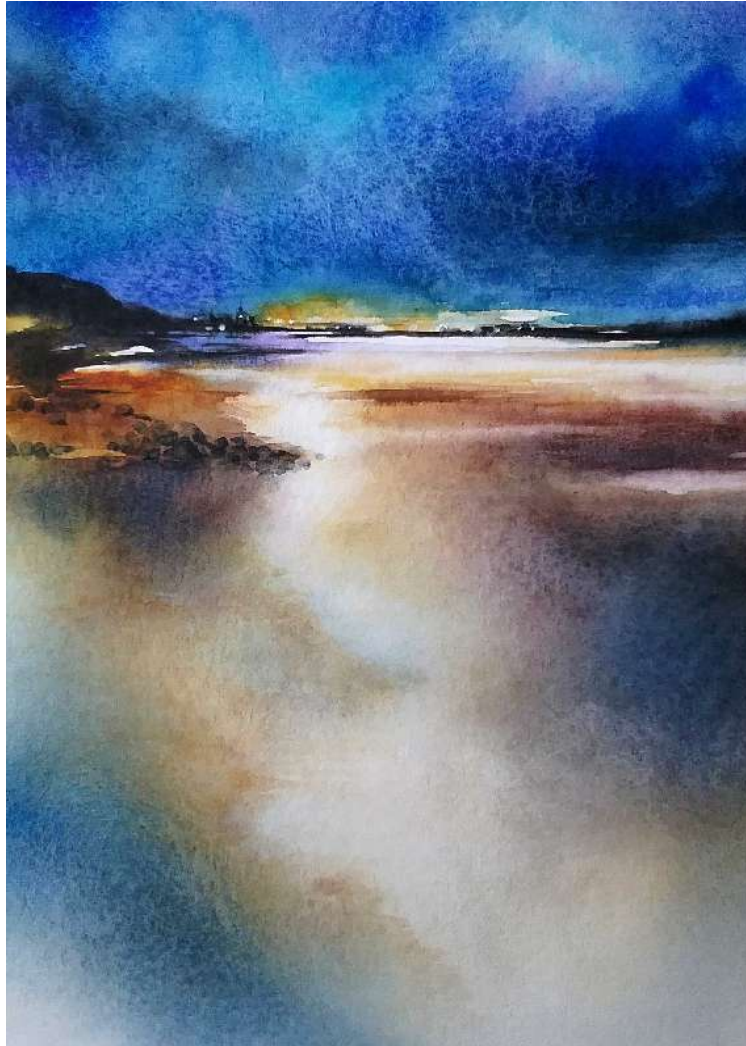
La nature est ma principale source d'inspiration. Mes thèmes de prédilection sont les paysages dans lesquels je me sens bien : forêts des Vosges du Nord, jardins d'herbes folles, et bords de mer de ma Bretagne natale.

Je suis sensible aux percées de lumière dans les sous-bois, ainsi qu'aux paysages d'eau et de reflets, quand les arbres se perdent dans les profondeurs sombres des rivières ou des étangs. De la même manière les portails, grilles et autres passages vers des ailleurs inconnus, des jardins secrets, déclenchent souvent en moi une envie de peindre, laissant à celui qui regarde l'aquarelle la liberté d'y trouver sa part d'interprétation. »

### *Françoise Amet*

En 2009, 2010 et 2011, Françoise Amet obtient le 1<sup>er</sup> prix d'aquarelle du concours « Couleur de Bretagne » (Finistère). Elle est également lauréate de divers prix lors de la biennale d'aquarelle de Ribeauvillé (68) en 2011 et 2014. L'artiste est membre fondateur de la Société d'Aquarelle du Grand Est (SAGE) et membre de l'Amicale des Artistes Lorrains (ADAL).

Françoise Amet est née le 26 mai 1960 à Morlaix (29). Elle vit et travaille à Bitschhoffen (67).



## **Isabelle Becker-Conraud**

### *Lumière nocturne*

« Je me consacre quasi-exclusivement à la pratique de l'aquarelle depuis la fin des années 90.

Je privilégie deux techniques de travail: La première, dite en "mouillé sur mouillé" permet des fondus délicats; les touches de couleurs sont diffuses, les nuances subtiles. Je l'utilise pour décrire des ambiances bien particulières et des sujets concernant la nature (brumes, pluie...); la recherche du rendu de l'atmosphère d'un lieu à un moment bien précis l'emporte alors sur la représentation de la forme proprement dite... Mais j'aime aussi proposer des aquarelles en "mouillé sur sec" où il apparaît des touches beaucoup plus figuratives (des maisons isolées, par exemple), à base d'un travail mêlant imaginaire et, parfois, documentation. Je retrouve alors là mon premier travail d'illustratrice.[...]

Je travaille actuellement beaucoup sur le thème de l'eau et des paysages maritimes, vastes espaces de liberté, fascinants par les nuances changeantes qu'ils offrent, tant au niveau de l'élément liquide lui-même que des cieux qui le surplombent... Je peux créer des paysages totalement imaginaires ou m'inspirer de lieux existants que je modifie souvent au gré de mon ressenti... Je souhaite offrir aux acquéreurs éventuels de mes œuvres de petites fenêtres par lesquelles s'évader le temps d'une rêverie, un souffle d'air, une "échappée belle" ... »

*Isabelle Becker-Conraud*

Décoratrice d'intérieurs de formation, puis illustratrice pour des éditeurs parisiens, notamment la maison YVON, Isabelle Becker-Conraud travaille aujourd'hui principalement dans son atelier Maxois, où elle donne des cours pour les adultes. Elle est aussi membre fondateur de la Société d'Aquarelle du Grand Est (SAGE).

Isabelle Becker-Conraud est née à Jarville-la-Malgrange (54). Elle vit à Saint-Max (54).



## **Marianne Bélatrèche**

### *Roses, je vous aime*

«Je m'adonne à l'aquarelle depuis 2010 ; je suis élève de Théo Sauer avec lequel je me perfectionne. Je participe à de nombreux stages: Maryse de Mayabel, Ejoumale de Pondichéry, Papeix, Olivia Quintin.

L'aquarelle est une passion qui me permet de m'évader dans un monde de légèreté, de lumière et de créativité.

Je cherche à partager cet amour des couleurs, la magie de l'eau et ses aléas. Les émotions qu'elle suscite en moi me font vibrer. L'aquarelle se prête à la rêverie.

Le jeu qui s'instaure entre l'eau et les pigments me permet d'exprimer ma sensibilité et mon goût pour la beauté de la nature.

Faire chanter les couleurs m'apporte une douce musique intérieure.»

*Marianne Bélatrèche*

Marianne Bélatrèche est née le 24 août 1946, à Barr (67). Elle vit à Lipsheim (67).



## **Marc Couturier**

### *Bouquet*

Autodidacte, Marc Couturier ne vient à l'expression artistique que tardivement en 1984, il a 38 ans. Marc Couturier est un artiste rare, qui capte, à travers une mise en forme subtile et souvent in situ (comme par exemple la croix de l'autel de Notre-Dame de Paris), ce qui échappe d'ordinaire à la perception : l'imperceptible, l'invisible, le "poétique".

Il a réalisé des vitraux pour l'église Saint-Léger à Oisilly (Côte-d'Or) et une *Croix et Gloire* pour le chœur de la Cathédrale Notre-Dame de Paris.

Marc Couturier est né en 1946 à Mirebeau-sur-Bèze (21). Il vit et travaille à Paris.

*Œuvre prêtée par l'Artothèque de la Ville de Strasbourg.*



**Joseph Edreï**

*Nu 2*

« Les gestes instinctifs et spontanés du dessin et de la peinture ne sont pas du domaine de la réalité, mais puisent leur source dans le rêve et l'imaginaire : c'est une aventure vers l'inconnu.

L'encre aquarellable est idéale pour exprimer cette spontanéité et l'aboutissement imprévisible de l'œuvre. »

Joseph Edreï est né en 1946 à Tiberiade, en Israël. Il vit et travaille à Strasbourg (67).



## **Elie Kasonga**

### *Matinée à la rivière*

«Ma perception artistique se veut optimiste. L'artiste vit dans une société qui influence tout son parcours.

La République Démocratique du Congo est d'une grande diversité culturelle, forte d'autant de styles de vie que de ses 450 ethnies.

Ma pratique artistique se nourrit de cette hétérogénéité. Il en résulte de drôles de mélanges, la couleur vibre.[...]

Je suis immergé dans cette pluralité que je ne peux maîtriser : l'eau, symbole de vie, habite ma pratique. Quand des nageurs plongent dans l'eau, j'y vois la naissance d'un homme pris dans les vagues et les marées. L'homme rencontre des problèmes qui le rongent. Son parcours et les circonstances font et défont sa gloire. Apprendre la vie serait nager à son rythme, se laisser mûrir et se servir des expériences comme d'un plongeur. »

### *Elie Kasonga*

Il suit sa formation à l'Académie des beaux-arts de Kinshasa en arts plastiques. Il participe à de nombreuses expositions depuis 2005 dans son pays natal.

En 2007, il est formé au dessin d'animation et à la réalisation de supports de communication à l'agence de communication Matrix Melodies Studios, à Kinshasa, dont il sera le directeur artistique et d'animation de 2009 à 2013.

Elie Kasonga est né le 9 avril 1988 à Kinshasa, en République démocratique du Congo. Il vit et travaille à Kinshasa.



## Marie-Therese Klein

### *L'escalier*

« Exprimer au mieux une émotion ponctuelle, qu'importe le sujet, du simple livre, à une nature morte, au chemin suggestif en passant par le portrait. De nombreux sujets peuvent être des défis pour moi. Mais mes préférences vont vers les paysages (arbres, chemins, ruisseaux ...), ou des coins intimes (vieilles maisons, portes, fenêtres, escaliers ...) que je croise lors de promenades. Et, dans tous les sujets, vous y trouverez une recherche de lumière particulière, de départ vers le rêve, mes vrais sujets!

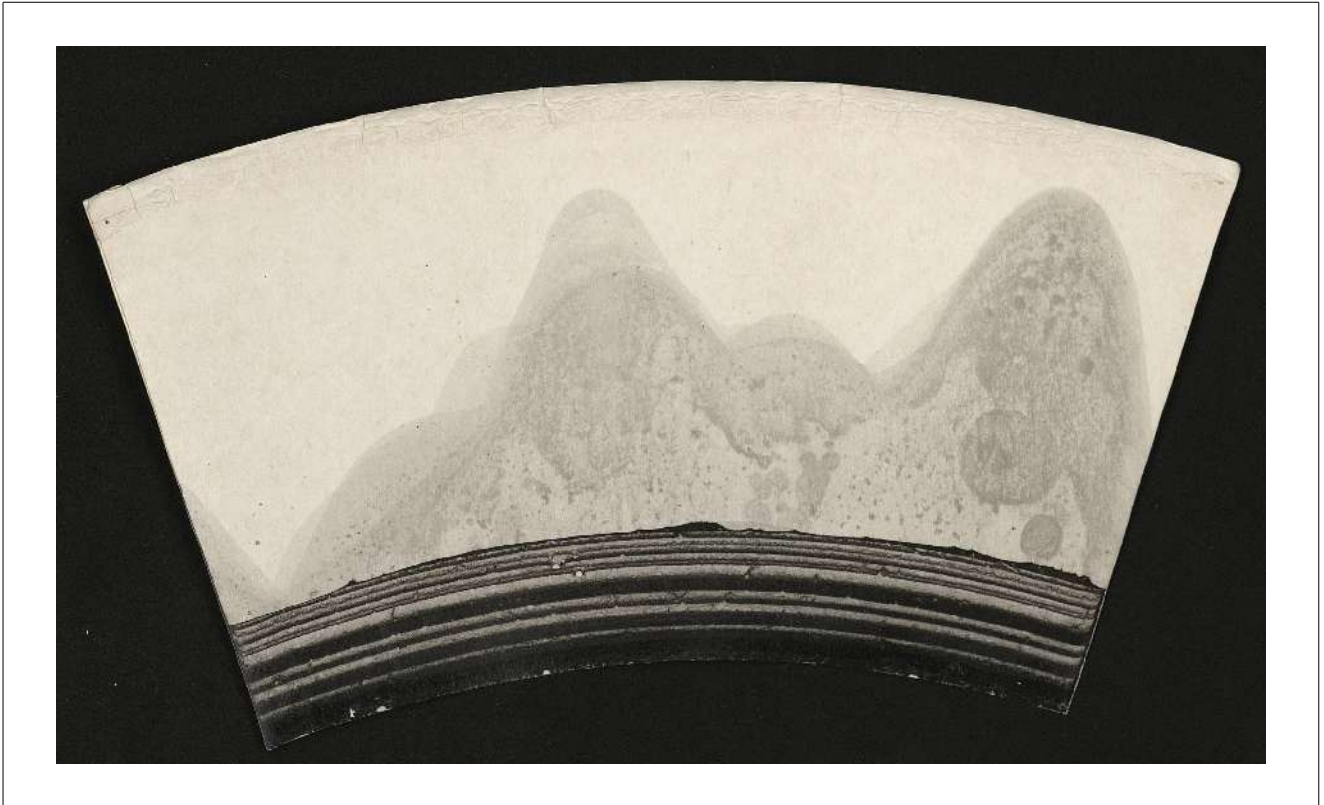
Ma technique est très liée au mouillé : j'exécute 80% de mon aquarelle sur feuille mouillée ce qui me permet d'avoir un résultat avec des flous et des imprévus, des hasards que j'ai plaisir à exploiter.

L'aquarelle, une technique vivante, un grand jeu de hasards qu'il faut apprendre à accepter et même s'en servir pour « utiliser » ces hasards à leur avantage. C'est aussi un équilibre entre patience à certains moments et prises de décisions rapides à d'autres. Il est impossible de tout maîtriser en aquarelle. C'est un exercice difficile avec lequel il faut transiger tout le temps, comme la vie ! Et avec lequel on peut aussi se laisser entraîner vers un autre monde ... Pour moi c'est la technique idéale pour rendre compte de ce que l'on ressent plus que de ce qui est : c'est la peinture de l'âme sans détour ! »

### *Marie-Therese Klein*

Marie-Therese Klein participe à des expositions de groupe à Kaysersberg et Colmar à partir des années 2000, puis donne des expositions personnelles à partir de 2010 dans plusieurs villes de la région. A partir de 2012, elle participe à plusieurs concours et est, notamment, retenue pour des salons comme le « Printemps de l'aquarelle » à Libramont en Belgique, la Biennale Internationale d'Aquarelle de Namur (également en Belgique) et la Biennale de l'Aquarelle de Ribeauvillé. Marie-Therese Klein est membre de la Société d'Aquarelle du Grand Est (SAGE). Professionnelle depuis 2013, l'artiste anime des cours et des stages dans la région.

Marie-Thérèse Klein est née le 8 mai 1957 à Colmar (68). Elle vit et travaille à Orbey (68).



## Jérémy Laffon

### *Plantations de paysage*

« Plantations de Paysages est une installation murale aux dimensions variables et conçue pour évoluer selon un certain rythme de production, le processus offrant une infinité de rendus possibles sans qu'aucun paysage ne soit jamais identique à l'autre.

Conçue en Chine, cette pièce prend son origine dans le désir de m'approprier la pratique de l'encre, fortement présente dans la culture chinoise. Ainsi, encre et papier sont ici seuls matériaux. Je ne pouvais toutefois me résoudre à les utiliser tel un peintre.

S'appuyant sur le stéréotype du peintre traditionnel chinois, l'utilisation faite ici de l'encre peut sembler au premier abord être aux antipodes de la pratique ancestrale, mais porte tout de même en soi le principe d'expérience acquise par patience et répétition, comme le reflet d'une certaine idée de la maîtrise. En effet, ce "Home Land Art", ces "plantations" demandent malgré l'apparente vacuité du geste, une attention quotidienne, tel le jardinier surveillant, entretenant et arrosant régulièrement les objets de son attention.

Le geste de l'artiste consiste à mettre en place un dispositif, le laisser évoluer, l'observer et en conserver la trace ; ceci laissant une part relative à l'aléatoire. A la manière du scientifique, le geste artistique est ici acte de constat : ces formes courbées évoquant des vues échographiques ou géologiques, prennent ici place dans une vue de coupe du temps déroulé, une échographie des strates temporelles.

Pour la part de refus que cela peut évoquer, l'idée d'un objet résultant de la négligence du peintre (laissant l'encre s'évaporer au fond de ses pots) m'intéressait particulièrement, tout comme celle d'utiliser un matériau aussi commun et sans valeur qu'un gobelet en carton, faisant de l'œuvre finale un objet "précieusement minable". De plus, la forme du gobelet déplié rappelle celle de l'éventail -objet asiatique par excellence-, ainsi que le format adopté dans la réalisation de certaines calligraphies traditionnelles chinoises. »

Jérémy Laffon est né en 1978 à Limoges (87). Il vit et travaille à Marseille.

*Œuvre prêtée par l'Artothèque de la Ville de Strasbourg.*



**Chavicha Magé**

*Mon aquarium*

« L'eau dans les tableaux, l'eau pour dessiner avec mes couleurs aquarellables ... ce sont des thèmes qui me sont familiers.

Dans mes tableaux réalistes, l'eau est nécessaire à l'aquarelle de mes crayons pour gommer les traits et ne laisser qu'une image proche d'une photo, sans aucun contour quand ils ne sont pas nécessaires.

Par contre, dans mes autres tableaux, l'eau est soit suggérée par un mouvement ou un emplacement, soit dessinée de manière très stylisée. »

*Chavicha Magé*

Chavicha Magé est née à Kehl en Allemagne en 1949. Elle vit et travaille près de Haguenau (67).



## **Evelyne Morel**

### *Aquacosmos*

« De l'eau, des pigments, une forme, de la lumière, un mouvement, un monde de couleurs", voici ma définition de l'aquarelle.

Élève de l'artiste Théo Sauer depuis de nombreuses années, je m'amuse en dehors des cours et laisse aller mon imagination.

La couleur est au centre de tout mon intérêt pour la peinture. Mettre une tache de couleur sur une feuille blanche, la voir vibrer, en rajouter une autre à côté et observer leur interférence suffit à me ravir. J'utilise aussi ma petite cuisine personnelle avec du sel, du mercurochrome, de l'encre de chine, de l'éther et de l'alcool à 70° pour obtenir des effets surprenants.

Partir d'un sujet réel, précis, m'inspirer de la nature et naviguer vers l'abstraction est ma démarche actuelle pour aller plus loin, c'est ainsi que je m'envole dans le cosmos ou plonge dans les abysses. J'essaie d'arriver à une aquarelle qui me ressemble, naïve, sensible, énergique, gaie, forte et colorée. »

### *Evelyne Morel*

L'artiste suit des cours d'aquarelle depuis 1990, et est notamment élève de Théo Sauer depuis 2000. Depuis 2006, elle participe à de nombreuses expositions collectives, associées ou privées.

Evelyne Morel est née le 18 novembre 1955 à Sélestat (67). Elle vit et travaille à Mundolsheim (67).



**Théo Sauer**  
*Crépuscule*

« Pourquoi les friches industrielles ? Souvent on me demande d'où vient mon intérêt pour ce thème là. En visitant les lieux abandonnés j'ai toujours une petite montée d'adrénaline. Peu rassurants, ils semblent hantés par leur passé.

Plus tard en me retrouvant devant la feuille blanche je ressens cette même excitation mais aussi de nouvelles sensations. J'imagine toute une activité humaine, des odeurs, des sons. L'alchimie entre lumières, couleurs et textures donne du sens à mon travail. J'aime avant tout l'espace et la perspective des bâtiments industriels, tantôt monumentaux, tantôt minimalistes. Détail d'un bidon, empreintes, vitres cassées, tout cela m'inspire. J'aime y ressentir la beauté, la poésie du lieu, aidée par une nature qui reprend ses droits. »

*Théo Sauer*

L'artiste est membre fondateur de la SAGE (Société d'aquarelle du grand Est) et membre de la SFA (Société Française d'Aquarelle). Il expose régulièrement à la Biennale d'Aquarelle de Brioude en Auvergne, et en Belgique, lors des grands salons d'aquarelle. En 2015, il est lauréat du Prix du jury au Salon International d'Aquarelle d'Uckange (57). La même année, il expose au Kayserguet / Lieu d'Europe à Strasbourg.

Théo Sauer est né le 10 juin 1957 à Barr (67). Il vit et travaille à Lampertsloch (67).



## Jessica Soueidi

### *All Black*

« Je m'émancipe à travers ma pratique artistique. Mes peintures sont mon champ de bataille. Le pigment me sert tantôt de poudre à canon tantôt de goudron. Je verse de la cire et de la résine pour que tout explose ! Mon but est de laisser des traces dans la peau, dans la matière.

Mon travail plastique consiste essentiellement en la pratique de la peinture au lavis. Gouache, peinture à l'huile ou aquarelle, j'utilise ces techniques de la même façon. Diluée à l'eau ou à la térébenthine, elles me permettent de créer un univers aérien et cauchemardesque.

Les histoires que je peins, je les construis petit à petit, sans jamais trop savoir comment elles vont se terminer. Je commence par une tache et l'histoire se déploie. Les thèmes du rêve et de la migration sont les plus récurrents dans mon travail plastique.

Dessins très noirs, décors étranges, le spectateur se retrouve en face-à-face avec un univers troublant. De la même façon que nous nous retrouvons devant des images du quotidien que nous ne choisissons pas de voir. »

### *Jessica Soueidi*

En 2014, l'artiste travaille en tant qu'assistante de l'artiste Jani Leinonen, à Helsinki, en Finlande. Diplômée de l'École Supérieure des Arts Décoratifs de Strasbourg (HEAR) en expression artistique en 2015, elle participe à la 5<sup>e</sup> Triennale de dessin « Black and White », au Tallin Art Hall, en Estonie, en 2015.

Jessica Soueidi est née le 29 décembre 1990 à Versailles (78). Elle vit et travaille à Helsinki.



## Claudine Ulm

### *Été*

« En rentrant dans cette incroyable bulle qu'est l'aquarelle, l'évasion dans un monde mystérieux me tend les bras, j'emprunte à petits pas des sentiers pour la plupart encore inconnus. Peu importe, ils peuvent être lumineux mais aussi ombragés. Je me laisse alors guider par mon instinct me menant à de nouvelles découvertes.

L'émerveillement que me procure l'aquarelle, me captive et me fascine... dans un monde où la liberté n'est pas encore la normalité de chacun et où les règles sont parties prenantes de notre quotidien, cet instant de totale fusion avec la peinture est une liberté d'expression, et d'osmose avec les éléments qui m'entourent... tout est permis. L'interprétation est reine, l'envoûtement du public se trouve alors être un jeu d'échec, à nous de les faire également s'évader... la finalité sera-t-elle un échec et mat ? »

### *Claudine Ulm*

Claudine Ulm expose régulièrement dans la région. En 2010, elle obtient le prix de la ville de Lauterbourg « à la manière de ».

Claudine Ulm est née le 16 juillet 1963, dans le Bas-Rhin (67). Elle vit à Wissembourg (67) et travaille à Karlsruhe, en Allemagne.

## ■ PRÉSENTATION DE LA GALERIE ART'COURSE

Créée en 2012, la galerie ART'COURSE est un lieu d'échange, de promotion et de diffusion des arts plastiques à Strasbourg. Son but est de mettre à disposition un lieu professionnel et agréable aux artistes souhaitant expérimenter toutes formes de création. L'espace offre la possibilité de montrer de grands formats, des installations et privilégie la présentation de formes nouvelles ou expérimentales. La Galerie ART'COURSE est gérée par l'association du Corbeau. Située à deux pas du Musée d'Art Moderne et Contemporain de la Ville de Strasbourg, de la gare et du centre ville, elle est un écrin pour les œuvres. Spacieuse et lumineuse, elle vous invite à venir y découvrir des artistes de qualité.



---

### ■ Galerie ART'COURSE

Myrtille Béal

*Présidente de l'Association du Corbeau*

49a rue de la Course

67000 Strasbourg

T +33 (0)3 69 74 73 73

contact@galerieartcourse.com

*Horaires d'ouverture :*

Mercredi, jeudi, vendredi : 15h-19h

Samedi : 14h-19h



[www.galerieartcourse.com](http://www.galerieartcourse.com)